

**Mittwoch, 27. April 2011**

Nach dem Frühstück fahren wir zur Baustelle Kirchenburg. Wir erwarten viele Materiallieferungen und wollen den Anfangsschwung und die Begeisterung aller Schüler zu einem guten Auftakt nutzen.

Bäume müssen ausgeastet werden, damit sie späteren Vermessungsarbeiten nicht im Weg stehen



Bevor die Arbeiten die bestandserhaltenden Maßnahmen an der Burgmauer beginnen können, muss der Bestand und die vorgefundenen Schäden aufgenommen und dokumentiert werden.



## Tagesberichte

### Projekt Bestandserhaltung Kirchenburg Mardisch



Landeshauptstadt  
München  
Referat für  
Bildung und Sport

### Fachschule für Bautechnik Meisterschule für das Bauhandwerk

Wichtig: Für die Feier des Baubeginns am Samstag wird ein Maibaum vorbereitet.



Die Grube zum Anmachen des Spatzenkalkmörtels wird ausgemauert.



Herabgefallenes Material und Erdreich wird beseitigt. Fugen, Fehlstellen und Ausbrüche müssen freigelegt und gesäubert werden. Erst dann werden die Schäden erkannt und können dokumentiert und danach beseitigt werden.  
Das Bild stammt von der Burgmauer im Osten.



## Tagesberichte

### Projekt Bestandserhaltung Kirchenburg Mardisch



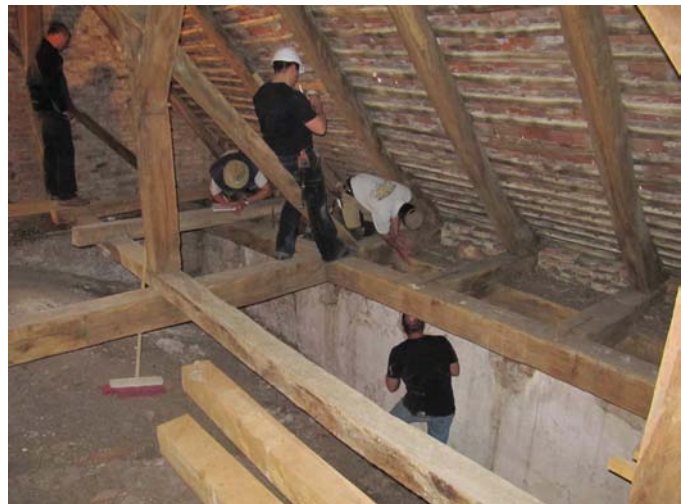
Landeshauptstadt  
München  
Referat für  
Bildung und Sport

#### Fachschule für Bautechnik Meisterschule für das Bauhandwerk

8000 Ziegelsteine, Sand, Kalk und Bauholz werden geliefert und sicher gelagert.



Im Dachstuhl finden wir immer mehr Schadstellen. Beidseitig sind alle Schwellen verfault und müssen ausgewechselt werden. Dazu kommen weitere Schäden an Binderbalken, Sparren und Aufschieblingen.



Romas mit ihren Pferden helfen uns, das außerhalb der Burgmauer gelagerte Material in den Innenraum zu transportieren.



## Tagesberichte

### Projekt Bestandserhaltung Kirchenburg Mardisch



Landeshauptstadt  
München  
Referat für  
Bildung und Sport

### Fachschule für Bautechnik Meisterschule für das Bauhandwerk

Zur Vorbereitung der Pflasterarbeiten werden die kaputten Betonfragmente beseitigt.



Die Zimmererlehrlinge sorgen sowohl an der Kirche wie am Wohnort Martinsdorf für die Optimierung der Infrastruktur.



Sicherheitsmaßnahmen haben höchste Priorität. Das gelieferte Gerüst wird im Chorbereich auf der Ostseite aufgestellt.



## Tagesberichte

### Projekt Bestandserhaltung Kirchenburg Mardisch



Landeshauptstadt  
München  
Referat für  
Bildung und Sport

### Fachschule für Bautechnik Meisterschule für das Bauhandwerk



Die „Ostwand“ wird von Bewuchs und defektem Material gesäubert.  
Schon bei der Herstellung des Ziegels hat sich ein Hund verewigt.



Der Arbeitstag war damit noch nicht zu Ende! Nach dem Abendessen hält der Architekt Jan Hülsemann einen Vortrag zum Thema „Das kulturelle Erbe der Siegenburger Sachsen“



Geleistete Arbeitsstunden: 450